

2011.2.19

福祉のまちづくり学会

「子育て・子育てバリアフリー教室」

# 子連れ移動の現状

～公共交通機関におけるベビーカーの利用から～

神戸女子大学家政学部  
西本由紀子



# 研究の背景

---

- ▶ 近年、公共交通機関におけるエレベーターの設置などのバリアフリー環境が整備され、ベビーカーに子どもを乗せたまま気軽に外出しやすい環境になってきている。
- ▶ 少子化対策の一つとして「子育てバリアフリーの推進」が取り上げられ、子育てを支援する生活環境の整備が掲げられている。
- ▶ しかし、ベビーカーでの外出はまだまだ不便な点も多く、周囲の人々の理解や手助けも少ないのが現状である。その反面、ベビーカー利用者のマナーの悪さも問題となっている。

# これってマナー違反？

### ベビーカーでの外出、気を つけたいこと

- 気持ちも時間も余裕を持って
- 2列以上並んで歩道を独占しないように
- おしゃべりや携帯電話に夢中にならないように
- 赤ちゃんを置き去りにしないで
- 周りの人や車にも目を向けよう
- エスカレーターはなるべく使わない
- 止まっているときや電車、バスでは車輪ロックやストッパーを
- (後ろに割れる可能性があるのに)ベビーカーに重い荷物をかけ過ぎない
- 雨の日のバスや電車ではレインカバーを外す
- 親切に「ありがとう」、迷惑を掛けたり「すみません」の気持ちを忘れずに



## あしたスコープ

### ベビーカーで電車「迷惑」31%

## これってマナー違反？

東京都多摩市在住の母親、B子さん(38)は普段、近所での散歩や買物ばかり、7月都心での同窓会へ生後6カ月の子どもを連れて行ったが、つい帰りが22時を過ぎてしまった。あつという間に車で帰る会社員らに囲まれていた。座ることもベビーカーを折り畳むこともできなかった。「たまの通出た舞い上がり、周りが見えないから」としつこく反省する。

2006年12月に「バリアフリー新法」が施行されたのを境に建物や交通機関、公園



JR東日本などは父親向けに電車でのベビーカー安全教室を開いた(今年3月)

電車にベビーカーを押して乗ってきたら31%が「迷惑」と感じる。ベビーカーブランド「コックラレン」を販売する野村プレミアムブランドなどが6月、首都圏在住20~60代の男女1000人に聞いたアンケートの結果だ。特に20代女性に「迷惑」と答える傾向が強かった。

街なかで迷惑だと思つておかれて悲しいことも。同じく「迷惑」と答えるのは、公共施設の入社者は周囲の人が何を迷惑と思うに口をベビーカーで「ささおし」か、單でいるかを基に「ベビーカーで歩道を占有(71%)、2列以上で歩道を占有(71%)、ベビーカーに子どもを置き去り(54%)、狭い通路なのに当然のように入ってくる(52%)」などの通称で混雑する時間帯にベビーカーで電車やバスに乗り、

ベビーカーは家にこもりがちの子連れの親の行動半径を広げる役割を果たす。一方、周囲では「車体が場所を取り迷惑」と受け止める人もいる。明確な共通ルールがなく、駅や交通機関などで「こんな時どうしたらいいの」と利用者、周囲の人の双方が困惑しているようだ。

(1)は通路なので、ほかのお客様がつかまらないよう気を付けていただけませんか。東京都内のコーヒエーション店で働くA子さん(35)は、のどまで出かけた産婦人科をいつものみだ。

よく来店する人ほどの女性グループの1、2歳の子もたは店內を駆け回り、ベビーカーは空、満席でも折り返すに及ばず、狭い店ではおしゃべりや携帯電話に夢中になっているのが、迷惑だと思つている。Aさんは自身も5年前までベビーカーを使っていたが、混雑した電車や店では「周囲の邪魔にならないよう、畳んでいた」という。「育児ストレスをためないためにも外出したい」と話す



## 電車にベビーカーを押して乗車してきたら「迷惑」31%

首都圏在住20~60代の男女1000人のアンケート結果(2010年6月)  
野村プレミアムブランド調べ

### 具体的な振る舞い指南

ベビーカーでお出かけ、知ってほしい。ベビーカーの乗降や公共施設の利用には、周囲の迷惑にならないよう配慮が必要。ベビーカーの乗降や公共施設の利用には、周囲の迷惑にならないよう配慮が必要。ベビーカーの乗降や公共施設の利用には、周囲の迷惑にならないよう配慮が必要。

### 摩擦防止へ互いの思い想像を

ベビーカーでの外出は一番困る。ベビーカーで乗降する際は、周囲の迷惑にならないよう配慮が必要。ベビーカーの乗降や公共施設の利用には、周囲の迷惑にならないよう配慮が必要。

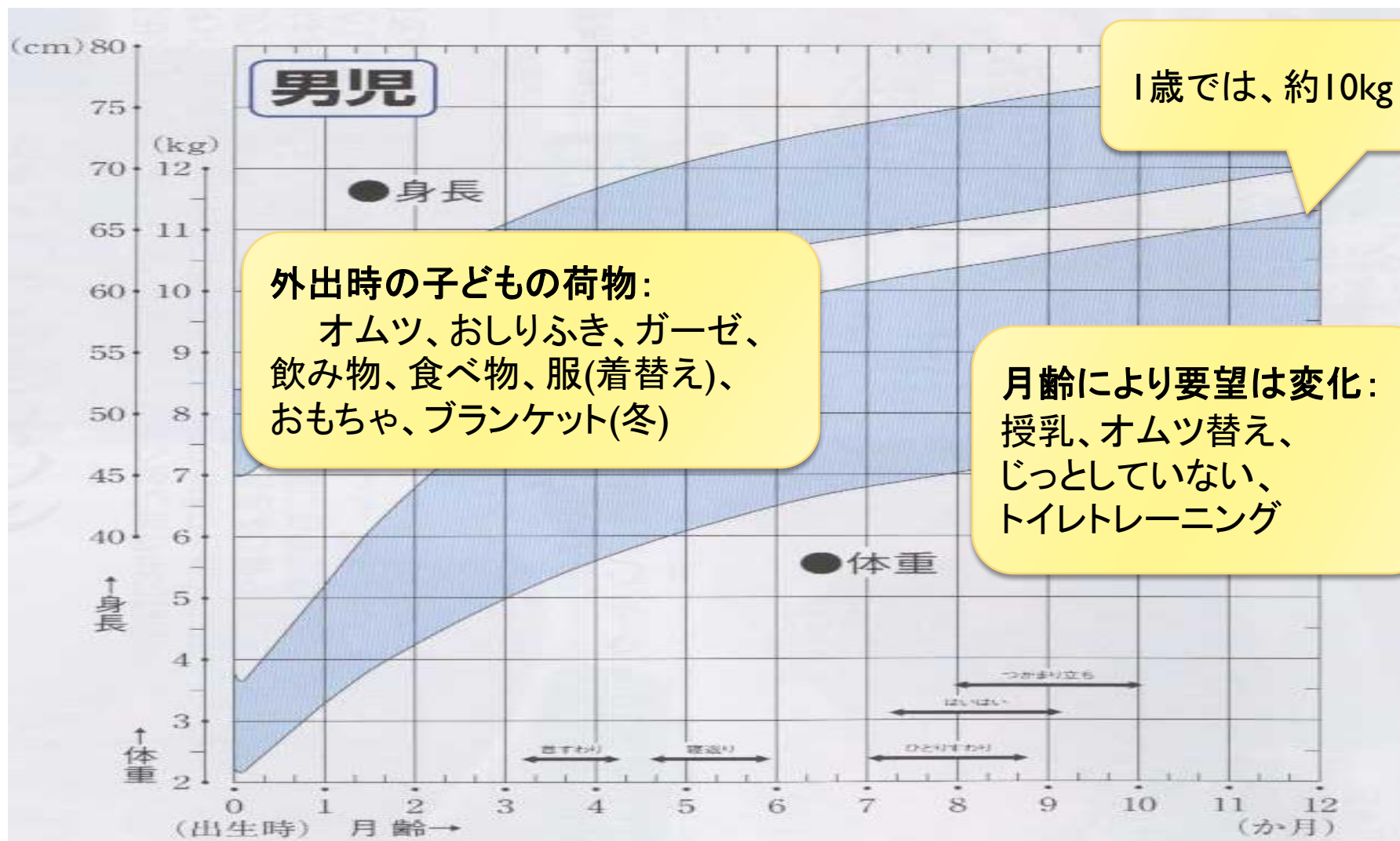
き、重いものもある。ベネッセコーポレーションが運営する会員200万人のコミュニティサイト「ウィメンズパーク」ではベビーカーに関する不満や情報交換が尽きない。「ベビーカーでエスカレーターに乗る」「絶対にしてはいけない」「折角乗って片手だけで、荷物持たせて……大義」「でもエレベーターに乗れない」「乗れない」「乗れない」に響かないという声も聞かれた。母親の間にもマナー知らずの利用者への指摘や周囲への心遣いの仕方が分からないという声も聞かれた。

ベビーカー利用者は道路交差点では車いすなどの利用者と同じし、一般歩行者扱いになる。ただ商業施設や公共施設、交通機関など共通のルールがあるわけではない。

西武池袋本店(東京都豊島区)は6月からエレベーター13基のうち、車いす・ベビーカー専用1基、優先3基にしている。

「利用者(周囲)が互いの状況を理解していないの、不満を解消して主張し合う」と摩擦が起きると特定非常活動法人NPO法人「中ゆり子」は話す。ベビーカーの利用者が配慮せず振る舞えば周囲の人の不満が高まるし、「困つてベビーカー利用者も助けようか」という思いも消えかねない。何が不満でも困つてお互いに想像し、知る心が理解の第一歩になると話す。

# 子どもの成長と月齢による変化



# バリアフリー整備が進むことによる変化

乳幼児連れ等への配慮施設はない

**我慢**

少しずつ配慮施設が整備される

**不便さが徐々に解消**

より快適な施設を、より利便性よく

**新たなニーズが発生**

**快適な外出がしたい→  
ベビーカーの重量化、大型化**

子育て世代が我慢するのではなく、行きたい場所に自由に快適に外出できる子育てを応援する社会への変化が求められている

# 近年の国内ベビーカー

出生数: 約107万人/年(2009年)  
ベビーカー販売台数: 7~80万台/年

- ▶ 乳母車SGマークの基準改正(2009年)(財)製品安全協会  
SGマーク付きベビーカー: 37.8万台/年(2009年)

## 旧SG基準

A形; 1月~24月  
B形; 7月~24月



A形、超軽量  
(3.9kg)

## 新SG基準



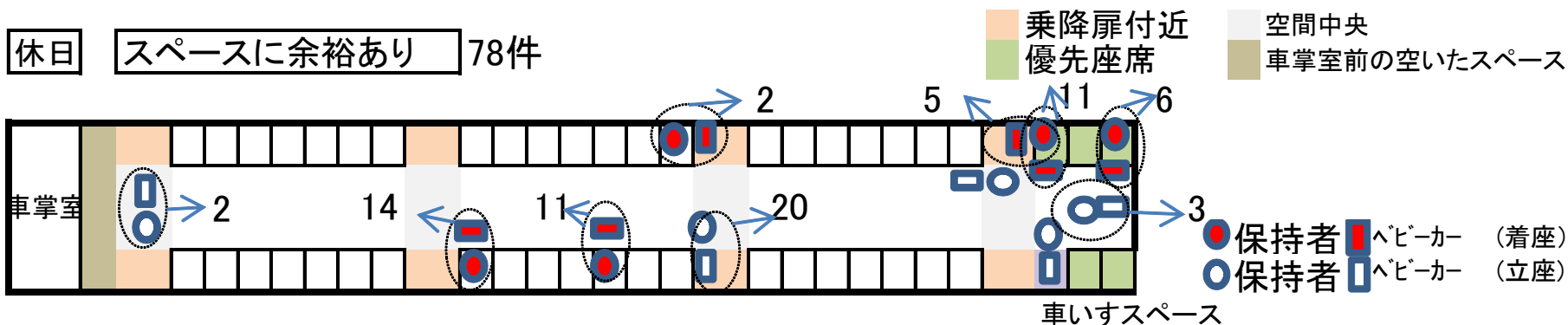


# 公共交通機関における ベビーカー利用者の観察調査

## ベビーカー利用者の行動特性



- ① 同行者を伴わず行動(半数以上)
- ② 乗降時・乗車中ともに「ベビーカーを広げたまま」  
⇒約80%
- ③ 乗車中の位置や立着状況  
⇒「乗降ドア付近」「通常座席」「優先座席」の順





# ベビーカー利用者の危険な行動特性

## ①車両への乗降

- ・車両とホームの隙間が広い場合
- ・2人以上の子どもを連れている場合



## ②上下移動

- ・階段の上り下り
- ・エスカレーターの使用

## ③ベビーカーの荷物

- ・重量バランスが崩れ、  
後方へ転倒

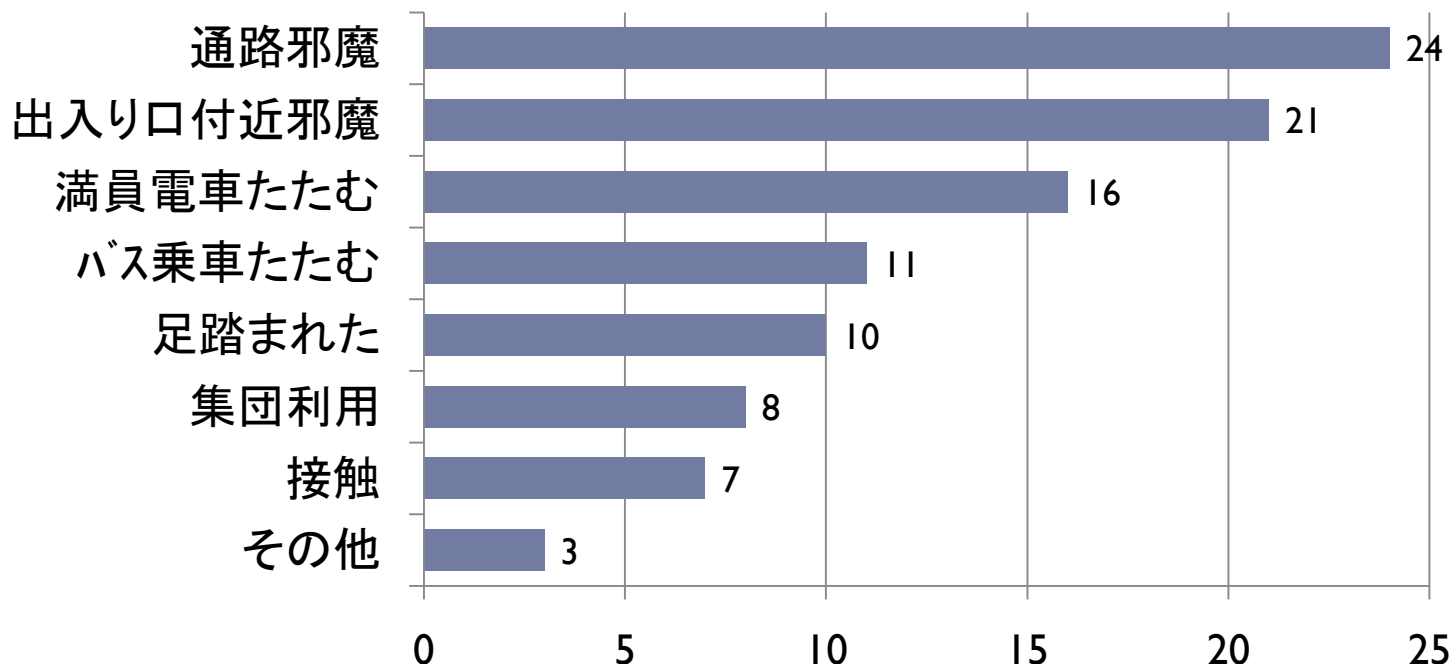


# 公共交通機関におけるベビーカー利用に関する 女子大生の意識

## 不快な行為を受けた経験の有無 (n=178)


ベビーカー利用者から不快な行為を受けたことがある(約3割)

## 不快な行為を受けた時の状況(複数回答)(n=56)



# 子どもがぐずっている時の親の対応(複数回答)(n=169)

親の対応	件数(割合)		子どもがぐずっている時、どのように思うか					
			気にならない	仕方ない	迷惑	静かにさせるべき	電車降りるべき	その他
あやしていた	129(69.0%)		14.0%	75.2%	0.8%	6.2%	0.8%	3.1%
放っていた	同乗者と話をしていた	26	1.9%	11.5%	30.8%	48.1%	0.0%	7.7%
	携帯をいじっていた	12						
	無視・見ないふり	12						
	寝ていた	2						
叱っていた	4(2.1%)		0.0%	75.0%	0.0%	0.0%	0.0%	25.0%
その他	2(1.1%)		0.0%	100.0%	0.0%	0.0%	0.0%	0.0%

 親の対応別の主な反応(上位を占めるもの)

## ベビーカー利用経験と手助けの有無(n=256)

ベビーカー非利用者(一般)のアンケートより

ベビーカー利用経験(件数)	手助け	件数	割合
経験あり(21)	有	18	85.0%
	無	3	15.0%
数回経験あり(45)	有	25	56.5%
	無	20	43.5%
経験なし(190)	有	54	28.4%
	無	136	71.6%

大きな差異

# ベビーカー利用の体験実習による意識変化

➤ベビーカー利用者への手助けの有無  
「ある」37.3% 「ない」62.7%

➤子どもが乗ったベビーカーを押して体験  
階段の昇降、段差、エレベーターの利用、トイレ  
の出入り、扉の開閉等(大学敷地内)

➤体験前後で大きな有意差

- ・「扉の開閉は大変」
- ・「ベビーカー操作は大変」
- ・「公共交通機関内でのベビーカー利用者  
制度※は必要」

※ベビーカーマークやスペースなど



# 鉄道車両内での先進的な例



広島電鉄 LRT

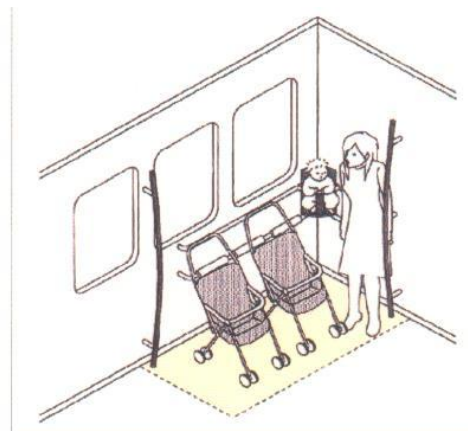


図1 車内旅客用多目的スペース全体図

## 鉄道総合研究所 鉄道車両用多目的收容装置



図2 利用状況のいろいろ (赤丸は手すりを示します)

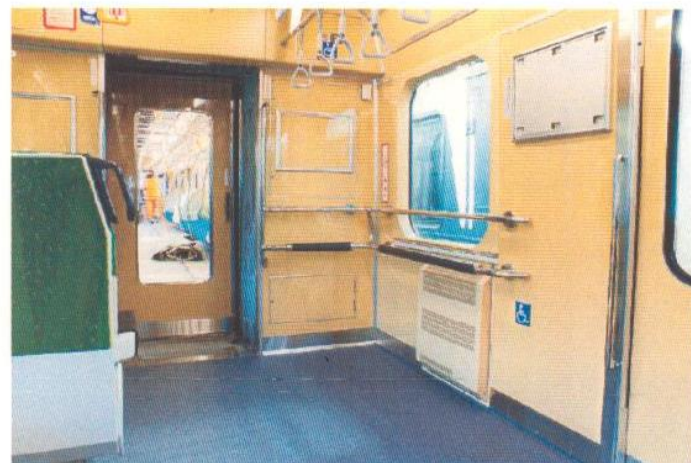


図3 車両内の設置状況  
(写真提供：東急車輛製造株式会社)

[http://www.rtri.or.jp/infoce/rrr/2008/06/200806\\_10.pdf](http://www.rtri.or.jp/infoce/rrr/2008/06/200806_10.pdf)より

# バス車両内での取り扱い

## ノンステップバス導入率の高い27社

事業者ベスト30 (国交省H22.3.31) よりグループ会社3社を除く ※総車両数100台未満の事業者を除く



横浜市交通局

バス車両内でベビーカーを広げて乗車する方法(15社調べ)

ベビーカーを広げたままでの乗車	規程の有無	数
○	有	25 (92.6%)
○	無	1 (3.7%)
×	—	1 (3.7%)

補助ベルト			
固定する人		固定数(不明1)	
乗務員	お客様	1か所	2か所
4	11	11	3

ベビーカー		
向き	固定の仕方	支持
後向き	ストッパー	手でしっかりと
15	15	15



旭川電気軌道

# ベビーカーを広げて乗車する場合の各社規定例



平成22年11月1日から  
ベビーカーにお子様を乗せたままでの  
ご利用方法が変わります！

**11月1日**からは、お客様ご自身で、  
座席に備え付けのベルトを用いて、ベビーカー  
を固定していただけるようになります。

お手伝いが必要な場合は乗務員にお申し出ください。



※ 10月31日まで乗務員がベビーカーの固定を行います。

## ご 注 意

- ★ ベビーカーは進行方向に対して後向きに置いていただき、車輪のストッパーをかけてください。
  - ★ ベビーカーのシートベルトを必ずお子様に、装着してください。
  - ★ 開いたままご乗車していただけるのは、今までどおり**2台**です。座席の形状によっては、**1台**です。
  - ★ **車いすご利用のお客様が優先**となります。その場合はベビーカーをたんでいただきますので、ご了承ください。
- ※ベルトの使い方等でご不明な点がありましたら、お気軽に乗務員にお申し出ください。



## ベビーカーの固定方法

★ 裏面をご覧ください。

## バス車内のお客様へお願い

バス車内の安全確保のため、ベビーカー乗車時に席を譲っていただくようお願いすることがございます。ご理解とご協力をお願いいたします。



←左のシールが貼ってある座席はベビーカー優先席です。



ベビーカーでご乗車のお客様も車内のお客様も  
お互いに気持ちよくご利用していただけるよう、  
車内マナー向上にご協力ください。

横浜市交通局

## ベビーカーのご利用について

- 1 ベビーカーを後ろ向きにして、車輪ストッパーをかけてください。
- 2 車内の座席に補助ベルトが設置されておりますので、お客さまがベルトを固定してください。
- 3 ご乗車中はお客さまの自己責任でベビーカーをしっかり支えていただき、お子さまや他のお客さまの安全確保にご協力ください。
- 4 補助ベルトの固定、解除は原則としてお客さまにお願いいたします。運行には十分注意しておりますが、やむを得ず急停車する場合がございますので、ベルトによる固定につきまして、ご理解とご協力をお願いいたします。

**平成20年2月1日より**

**お子さまを  
ベビーカーに  
乗せたまま  
バスをご利用  
いただけます**

ベビーカーを  
ご利用のお客さまへ

**安心してご利用いただくために...**

- ベビーカーを後ろ向きにして、車輪ストッパーをかけてください。
- 車内の座席に補助ベルトが設置されておりますので、お客さまがベルトを固定してください。
- ご乗車中はお客さまの自己責任でベビーカーをしっかり支えていただき、お子さまや他のお客さまの安全確保にご協力ください。
- 補助ベルトの固定、解除は原則としてお客さまにお願いいたします。
- 運行には十分注意しておりますが、やむを得ず急停車する場合がございますので、ベルトによる固定にご理解とご協力をお願いいたします。

**ご 注 意**

- 車内マナー向上のため、ベビーカーにお子様を乗せたままのご乗車は、座席の形状によっては、1台のみとなります。
- 車内マナー向上のため、ベビーカーにお子様を乗せたままのご乗車は、座席の形状によっては、1台のみとなります。
- 車内マナー向上のため、ベビーカーにお子様を乗せたままのご乗車は、座席の形状によっては、1台のみとなります。

東武バス <http://www.tobu-bus.com>

横浜市交通局

東武バス

## ベビーカーの乗車方法を平成20年3月20日より変更します。

1 進行方向に対し後ろ向きに置き、車輪のストッパーを付けてください。



2 ベビーカーのシートベルトを装着してください。



3 補助ベルトでしっかりと固定してください。



- 座席に補助ベルトを設置しますので、お客さまご自身で固定をお願いします。
- ご乗車の際は前扉でお待ちください。お申し出により中央扉をお開けします。

バスは走行中急停車する場合がありますので、お子様をベビーカーに乗せたまま急停車される場合は安全のため、保護者の方はしっかりとベビーカーを支えてください。

**ベビーカーを使用するお客さまへお願い**

1. ベビーカーを使用してご乗車される場合は、事前に設置してある補助ベルトで固定してください。他、車内スペースの都合上ベルトを設置していない車両がございます。その場合はたまたまのご利用をお願いいたします。
2. 車内混雑時、大型のベビーカーをご利用の場合など、車内の通路が確保できない場合はたまたまご利用をお願いいたします。
3. 車いすご利用のお客さまが優先となります。車いすご利用のお客さまがご乗車の場合は、たまたまさせていただきますので、ご了承ください。
4. 下り路線ではベビーカーの使用はできませんので、たまたまご利用をお願いいたします。

車内のお客さまへお願い致します  
ベビーカーご乗車の際はお客様にお申し出ください。ベビーカーご乗車させていただきます場合がございますので、ご了承ください。

東急バス 東急トランセ  
<http://tkbus.jp>

車内中央部座席に、順次補助ベルトを設置しております。  
補助ベルトの設置されていない車両については、乗務員にお申し出ください。



東急バス

規程では、各社ともにベビーカーは後向きでロックをかけ保護者が立って支えるとなっている。

しかし、実際にはその乗車方法はあまりみられないのではないかな。



# 海外における公共交通機関での ベビーカー利用の紹介

## デンマーク

### ベビーカーに関する記事(S-banen)

1955年



1959年



1952年



S-banenデンマーク国鉄の今昔(1934-2009)より

# <電車>

## ベビーカーマーク



様々なマークが表示されており、  
ベビーカーマークは必ずある

# <電車> ベビーカースペース



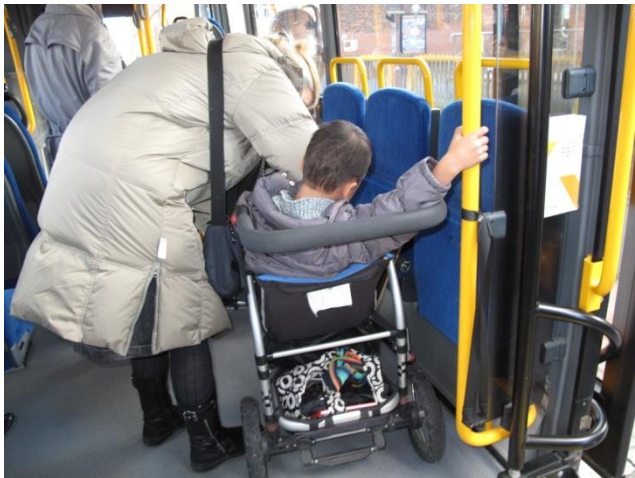
↑ 折りたたみの座席

# <バス>

## ベビーカーマーク



車両内外には車椅子・ベビーカーマークが表示されている。



## バスの乗車風景

# <バス> ベビーカースペース



↑ 折りたたみの座席  
固定ベルト →



# ドイツ

## <LRT> ベビーカーマーク



車両内外には車椅子・ベビー  
カーマークが表示されている

# ベビーカーマーク (LRT)



## 車両内のスペース





出入り口の様子 (LRT)